

SUN2000L App クイックスタートガイド

版数: 02
品番: 31508727
日付: 2018-01-19



Copyright © Huawei Technologies Co., Ltd. 2018. All rights reserved.

1 概要

1.1 機能

SUN2000L用のモバイル端末アプリであるFusionHomeアプリ(以下「アプリ」)は、WiFi経由でSUN2000Lと通信し、アラームの照会、パラメータの設定、定期的な保守、試運転を容易に実施するためのプラットフォームとなります。

1.2 接続方法

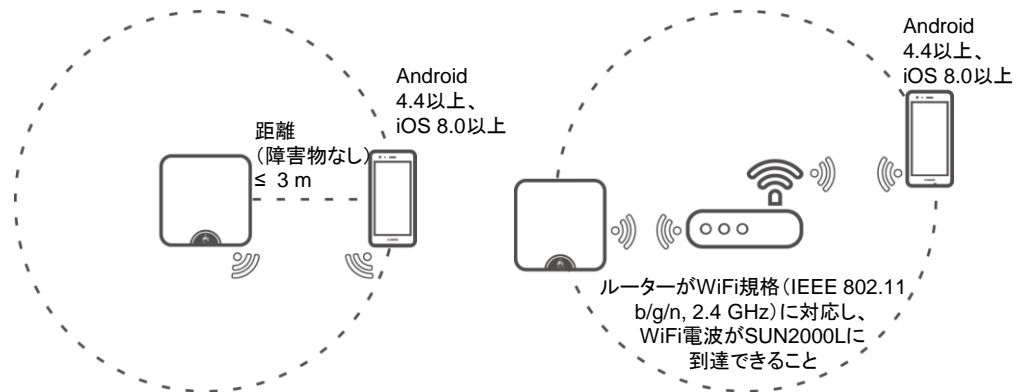
SUN2000LのDC側またはAC側を通电した後、アプリは以下の2つの方法でSUN2000Lに接続できます。

注記

- アプリをSUN2000Lに直接接続する場合、モバイル端末を周囲に障壁がないSUN2000Lの3メートル以内の場所に置き、双方の通信品質を確保してください。
- モバイル端末では、インターネットへの接続に対応していません。
- モバイル端末では、WiFi接続に対応しています。
- このセクションでは、モバイル端末をSUN2000Lに直接接続する方法を説明します。その他の接続方法の説明については、該当するSUN2000Lのユーザーマニュアルをご参照ください。

初回ログイン: モバイル端末からSUN2000Lに直接接続

初回ログイン以外: モバイル端末からルーター経由でSUN2000Lに接続(ルーターのWiFi名と暗号化モードがSUN2000Lで設定されていること)




2 アプリのダウンロードとインストール

以下のアプリストアの1つで「FusionHome」を検索するか、モバイル端末を使用して右の図のQRコードを読み取り、インストールパッケージをダウンロードして、画面上の説明に従ってFusionHomeアプリをインストールします。

- Google Play (Android)
- App Store (iOS)



アプリをインストールすると、FusionHomeアイコン()がホーム画面上に表示されます。

注記

本書のスクリーンショット画面は、FusionHome 2.1.11.210のもので、スクリーンショット画面内のデータは、参考程度にご利用ください。

3 SUN2000Lへの接続

モバイル端末からSUN2000Lへの直接接続(Android)

アプリを起動し、SUN2000Lに対応しているWiFi名をタップし、WiFiパスワードを入力することで、該当するWiFiネットワークに接続できます。接続に成功すると、[インバータリスト]画面が表示されます。

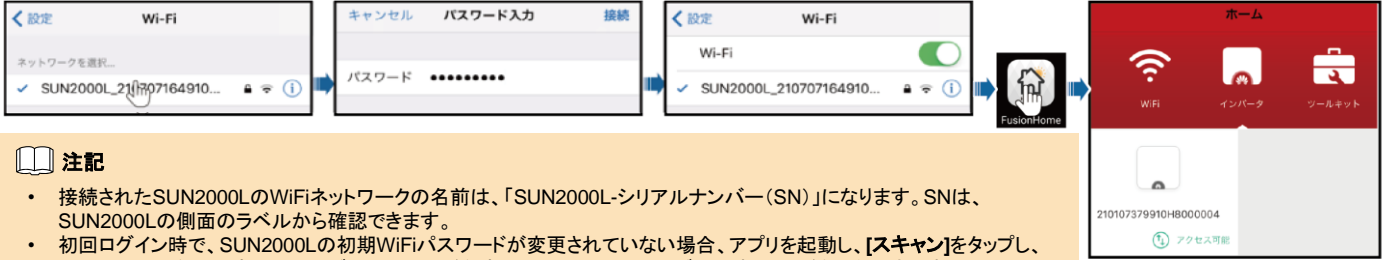
注記

- 接続されたSUN2000LのWiFiネットワークの名前は、「SUN2000L-シリアルナンバー(SN)」になります。SNは、SUN2000Lの側面のラベルから確認できます。
- 初回ログイン時は初期パスワード「Changeme」を使用してください。アカウントのセキュリティ確保のため、ログイン直後にパスワードを変更してください。
- 初回ログイン時で、SUN2000Lの初期WiFiパスワードが変更されていない場合、SUN2000Lの側面にあるWiFiログインQRコードを読み取ることで、SUN2000L WiFiネットワークに接続できます。アプリからSUN2000L WiFiネットワークへの接続に失敗した場合、モバイル端末からWiFiネットワークへの接続を試してみてください。



モバイル端末からSUN2000Lへの直接接続(iOS)

アプリのホーム画面において、[タップしてシステム設定に移動し、WiFiネットワークを選択]を選択して、[設定]>[Wi-Fi]を選択し、SUN2000Lに対応するWiFi名をタップし、WiFiパスワードを入力することで、該当するWiFiネットワークに接続できます。接続に成功すると、[インバータリスト]画面が表示されます。



注記

- 接続されたSUN2000LのWiFiネットワークの名前は、「SUN2000L-シリアルナンバー(SN)」になります。SNIは、SUN2000Lの側面のラベルから確認できます。
- 初回ログイン時で、SUN2000Lの初期WiFiパスワードが変更されていない場合、アプリを起動し、[スキャン]をタップし、SUN2000Lの側面にあるWiFiログインQRコードを読み取ることで、WiFiログインパスワードを取得できます。
- 初回ログイン時は初期パスワード「Changeme」を使用してください。アカウントのセキュリティ確保のため、ログイン直後にパスワードを変更してください。

4 アプリへのログイン

以下では、Android画面での操作について説明しています。iOS画面での操作はAndroid画面と同じです(画面が若干異なる場合があります)。実際の画面を優先して操作してください。

インストーラーとしてログイン

- [インバータリスト]画面では、該当するSUN2000Lをタップし、[installer]を選択し、パスワードを入力し、[確認]をタップします。

注記

- 接続されたSUN2000Lの名前は、SNで表示されます。SNは、SUN2000Lの側面のラベルから確認できます。
- ログインパスワードは、アプリに接続されたSUN2000Lのものと同じで、SUN2000Lがアプリに接続されている場合にのみ使用されます。
- 初期パスワードは「00000a」です。初回ログイン時に初期パスワードを使用してください。アカウントのセキュリティ確保のため、ログイン直後にパスワードを変更してください。

- ログインに成功すると、[クイック設定]または[操作コンソール]画面が表示されます。

注記

- これらの「クイック設定」画面は、SUN2000Lの初回電源投入時またはSUN2000Lの初期化時にものみ表示されます。
- 展開ウィザードに従って処理しない場合、次回ログイン時にも[クイック設定]画面が表示されます。
- [クイック設定]画面を終了するには、モバイル端末の[戻る]ボタンを押すか、画面上の[終了]をタップしてください。[クイック設定]画面を再度起動するには、[操作コンソール]画面から[クイック設定]を選択してください。

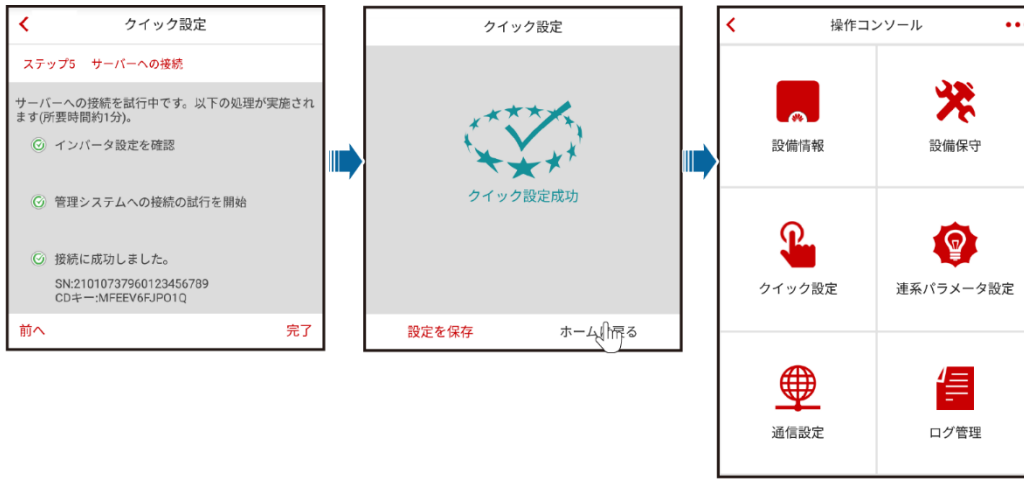


クイック設定

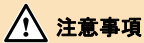
注記

- インバータをルーターに接続する必要がない場合、[ステップ1 インバータをルーターに接続する際のパラメータを設定]をスキップしてください。インバータを管理システムに接続する必要がない場合、[ステップ4 インバータを管理システムに接続する際のパラメータを設定]をスキップしてください。
- 管理システムの接続に成功すると、SUN2000LによりSNとインストーラー登録コード番号が報告されます。接続に失敗すると、10秒後にもう一度接続の試行が開始されます。インストーラー登録コード番号はSUN2000Lによって自動的に生成され、インストーラーが管理システムへの登録とインバータの管理を実施する際に使用されます。
- モバイル端末システムからWiFi経由でルーターに接続するには、アプリからログアウトされていることを確認してください。
- 保存した設定ファイルを使用してパラメータを設定する場合、ファイルがモバイル端末で利用可能であることを確認してください。設定ファイルを生成するには、[クイック設定]>[設定を保存]を選択してください。





ユーザーとしてログイン



注意事項

[installer]としてログインした後で[user]としてログインし、[クイック設定]設定画面の説明に従ってください。

[インバータリスト]画面において、該当するSUN2000Lをタップし、ユーザーを選択し、パスワードを入力することで、アプリにログインします。



注記

- 接続されたSUN2000Lの名前は、SNで表示されます。SNは、SUN2000Lの側面のラベルから確認できます。
- ログインパスワードは、アプリに接続されたSUN2000Lのものと同一で、SUN2000Lがアプリに接続されている場合にのみ使用されます。
- 初期パスワードは「00000a」です。初回ログイン時は初期パスワードを使用してください。アカウントのセキュリティ確保のため、ログイン直後にパスワードを変更してください。

5 一般的なアラームとトラブルシューティング対策

障害が発生した場合、該当するアラームが発生します。

- [installer]としてアラームを表示するには、[操作コンソール]画面で[設備情報] > [アラーム照会]を選択します。
- [user]としてアラームを表示するには、画面右上の☰ > [アラーム照会]をタップします。



注記

その他のアラームについては、該当するSUN2000Lのユーザーマニュアルをご参照ください。

アラーム名	原因	対策
ストリング入力電圧が高い	PVアレイ構成が正しくありません。PVストリングに直列で接続されているPVモジュールの数が多すぎるため、開回路電圧がSUN2000Lの最大入力電圧を超過しています。	PVストリングの開回路電圧がSUN2000Lの最大入力電圧以下になるまで、PVストリングに直列接続されているPVモジュールの数を減らしてください。PVアレイが正しく構成されると、アラームがクリアされます。
出力過電流	系統電圧が急激に低下したか、電力系統で短絡が発生しています。そのため、SUN2000Lの過渡出力電流が上限閾値を超過しているため、保護機能が作動しました。	1. SUN2000Lでは、外部動作状況をリアルタイムで監視しているため、SUN2000Lは障害解決後に自動的に復旧します。 2. アラームが頻繁に発生し、PV発電所の発電に影響を与えている場合、出力が短絡していないかを確認してください。障害が解決できない場合、販売代理店にご連絡ください。
出力DC成分の上限閾値超過	系統電流内のDC成分が指定の上限閾値を超えています。	1. SUN2000Lでは、外部動作状況をリアルタイムで監視しているため、SUN2000Lは障害解決後に自動的に復旧します。 2. アラームが頻繁に発生する場合、販売代理店にご連絡ください。
残留電流異常	SUN2000Lの稼働中に入力とPE間の絶縁インピーダンスが低下しています。	1. アラームが偶発的に発生する場合、外部電源ケーブルで一時的に異常が発生した可能性があります。SUN2000Lは障害解決後に自動的に復旧します。 2. アラームが頻繁に発生したり、クリアできない場合、PVストリングと接地間のインピーダンスが下限閾値を下回っていないことを確認してください。
低絶縁抵抗	1. PVストリングで、PEに対する短絡が発生しています。 2. PVストリングが長期間湿気の高い場所に設置され、電源ケーブルがしっかりと対地絶縁されていません。	1. PVアレイ出力とPE間のインピーダンスを確認し、短絡と絶縁不良のある箇所をなくしてください。 2. SUN2000LのPEケーブルが正しく接続されていることを確認してください。 3. インピーダンスが曇りや雨でデフォルト値を下回っている場合、絶縁抵抗保護を設定してください。



6 一般的な障害とトラブルシューティング対策

障害の現象	考えられる原因	対策
Android端末で、アプリがインストールできないという旨のメッセージが表示される	<ul style="list-style-type: none"> モバイル端末のOSのバージョンが所定のバージョンより古いバージョンになっています。 [提供元不明のアプリのインストールを許可]が選択されていません。 	<ul style="list-style-type: none"> モバイル端末のOSをバージョンアップしてください。 [設定] > [セキュリティ]を選択し、[提供元不明のアプリのインストールを許可]を選択します。
通信に失敗する	モバイル端末またはルーターがSUN2000Lから5メートル以上離れた場所で使用されているため、WiFi接続が切断されています。	モバイル端末またはルーターをSUN2000Lの5メートル以内で使用して、WiFiネットワークに再接続してください。
「インバータへの接続に失敗しました。再接続中...」というメッセージが表示される	モバイル端末またはルーターがSUN2000Lから5メートル以上離れた場所で使用されているか、WiFi電波が弱いです。	WiFiネットワークに接続されていることを確認してください。アプリから一度ログアウトして、再度ログインしてください。
操作中にすべてのデータの取得ができない	アプリがSUN2000Lから切断されています。	SUN2000Lに再度接続してください。
SUN2000Lリストのスキャンに失敗する	アプリへのWiFi接続時にエラーが発生しています。	何回か試行してもスキャンに失敗する場合、一度ログアウトしてから再試行してください。
更新時に更新パッケージが表示されない	モバイル端末内に更新パッケージが存在しません。	モバイル端末内に更新パッケージを保存してください。

7 電力系統識別コード

電力系統識別コード	説明	SUN2000L-4.125KTL-JP	SUN2000L-4.95KTL-JP
Japan (LV202-50 Hz)	日本の低電圧の電力系統	対応	対応
Japan (LV202-60 Hz)	日本の低電圧の電力系統	対応	対応

注記

- 電力系統識別コードは変更される場合があります。以下のコード一覧は参考程度にご利用ください。現地の電力系統要件に従って適切な電力系統識別コードを選択します。
- FusionHomeに関する詳細は、SUN2000Lのユーザーマニュアルをご参照ください。

お客様サービスの連絡先情報					
地域	国	サービスサポートの宛先	地域	国	サービスサポートの宛先
欧州	すべての国	eu_inverter_support@huawei.com	日本・韓国	日本・韓国	E-Support.JP@ms.huawei.com
アジア太平洋	オーストラリア	au_inverter_support@huawei.com	北米	米国とカナダ	na_inverter_support@huawei.com
	その他の国	MYEnterprise_TAC@huawei.com	ラテンアメリカ	すべての国	la_inverter_support@huawei.com
中国	中国	solarservice@huawei.com	中東・アフリカ	すべての国	mea_inverter_support@huawei.com
インド	インド	in_inverter_support@huawei.com	N/A	N/A	N/A

Huawei Technologies Co., Ltd.
 Huawei Industrial Base, Bantian, Longgang
 Shenzhen 518129 People's Republic of China
 www.huawei.com