

**SUN2000-(20KTL, 29.9KTL, 30KTL, 36KTL,
40KTL)-M3**

Γρήγορος οδηγός

Έκδοση: 03
Αριθμός παρτίδας: 31500EAC
Ημερομηνία: 2020-11-26

HUAWEI TECHNOLOGIES CO., LTD.

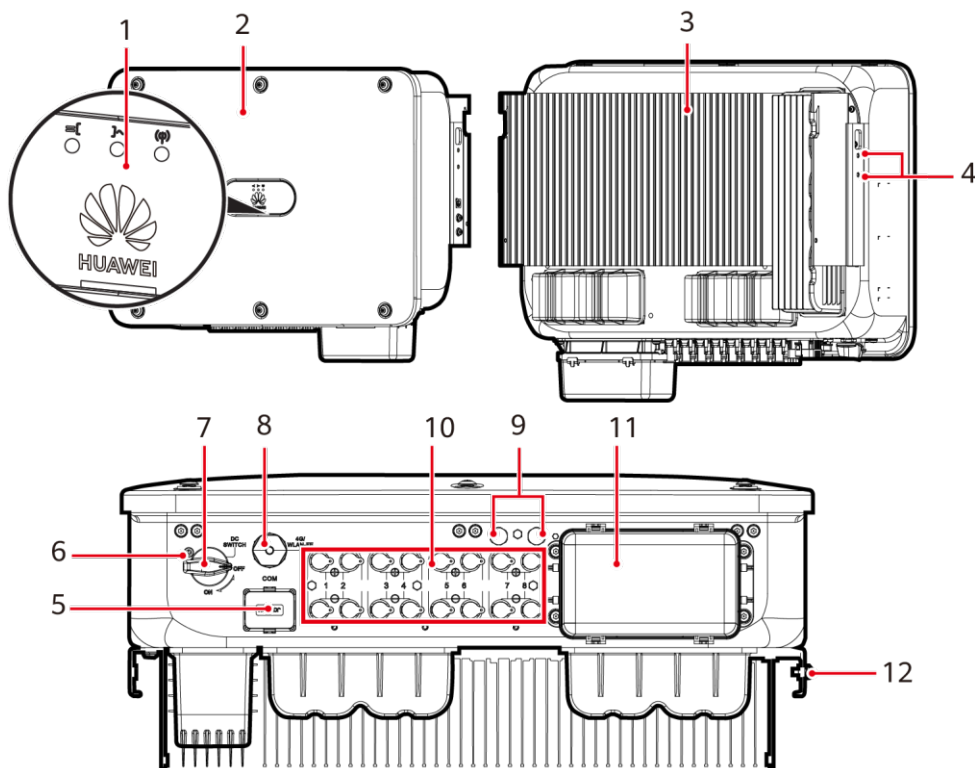


HUAWEI

ΣΗΜΕΙΩΣΗ

- Οι πληροφορίες στο παρόν έγγραφο υπόκεινται σε αλλαγή χωρίς προειδοποίηση. Έχει καταβληθεί κάθε προσπάθεια κατά την προετοιμασία του παρόντος εγγράφου προκειμένου να διασφαλιστεί η ακρίβεια του περιεχομένου, αλλά όλες οι δηλώσεις, οι πληροφορίες και οι συστάσεις στο παρόν έγγραφο δεν συνιστούν εγγύηση κανενός είδους, ρητή ή σιωπηρή.
- Ο χειρισμός της συσκευής επιτρέπεται μόνο σε εξειδικευμένους και εκπαιδευμένους ηλεκτρολόγους. Το προσωπικό χειρισμού πρέπει να κατανοήσει τη σύνθεση και τις αρχές λειτουργίας του συνδεδεμένου με το δίκτυο συστήματος ισχύος ΦΒ και τους τοπικούς κανονισμούς.
- Πριν την εγκατάσταση της συσκευής, διαβάστε προσεκτικά το εγχειρίδιο χρήστη για να εξοικειωθείτε με τις πληροφορίες του προϊόντος και τις προφυλάξεις ασφαλείας. Η Huawei δεν φέρει ευθύνη για τυχόν συνέπειες που προκαλούνται από την παραβίαση των κανονισμών αποθήκευσης, μεταφοράς, εγκατάστασης και λειτουργίας που καθορίζονται στο παρόν έγγραφο και στο εγχειρίδιο χρήσης.
- Χρησιμοποιείτε μονωμένα εργαλεία κατά την εγκατάσταση της συσκευής. Για λόγους ασφάλειας, φοράτε κατάλληλο εξοπλισμό ατομικής προστασίας (ΜΑΠ).

1 Επισκόπηση



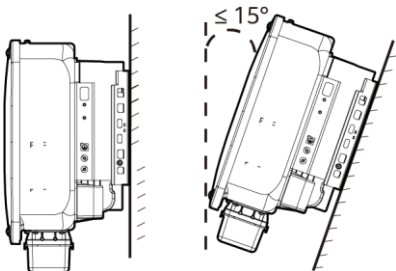
- (1) Ενδεικτικές λυχνίες LED
- (2) Ψήκτρα
- (3) Θύρα επικοινωνίας (COM)
- (4) Διακόπτης DC (DC SWITCH)
- (5) Βαλβίδες εξαερισμού
- (6) Θύρα εξόδου AC

- (7) Πίνακας κεντρικού υπολογιστή
- (8) Βίδες για τη στερέωση του σκέπαστρου
- (9) Οπή για τη βίδα ασφάλισης του διακόπτη DC
- (10) Θύρα συσκευής Smart Dongle (4G / WLAN-FE)
- (11) Ακροδέκτες εισόδου DC (ΦΒ1 – ΦΒ8)
- (12) Σημείο γείωσης

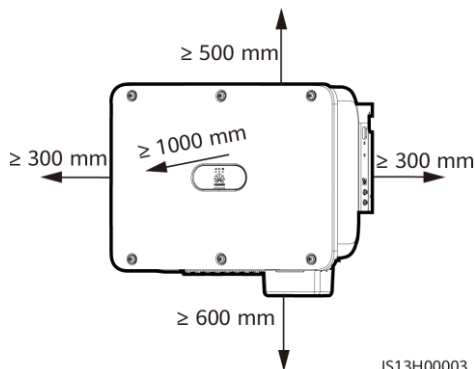
IS13W00001

2 Απαιτήσεις εγκατάστασης

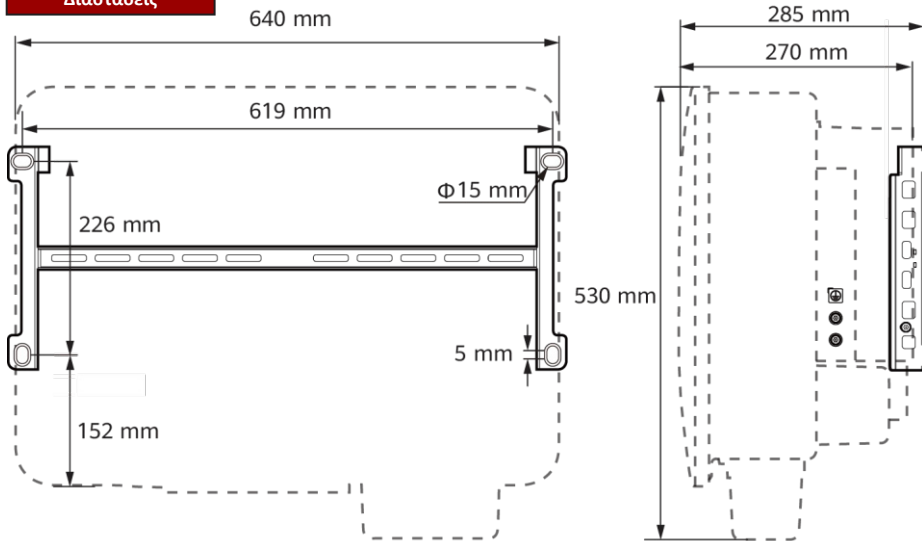
Γωνία



Χώρος



Διαστάσεις



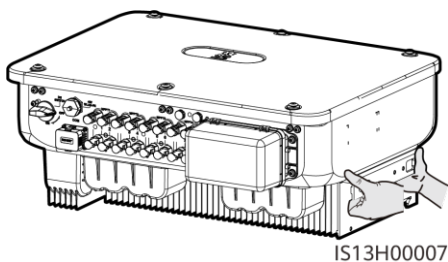
3 Εγκατάσταση Φ/Β αντιστροφέα

ΣΗΜΕΙΩΣΗ

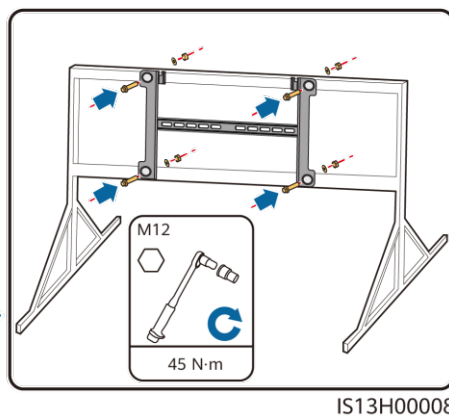
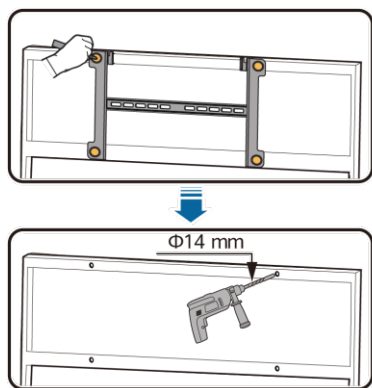
- Τα συγκροτήματα βιδών M12x40 παρέχονται με τον Φ/Β αντιστροφέα. Εάν το μήκος των βιδών δεν πληροί τις απαιτήσεις εγκατάστασης, προετοιμάστε συγκροτήματα βιδών M12 οι ίδιοι και χρησιμοποιήστε τα μαζί με τα παρεχόμενα παξιμάδια M12
- Αυτός ο γρήγορος οδηγός περιγράφει τον τρόπο εγκατάστασης ενός Φ/Β αντιστροφέα σε στήριγμα. Για λεπτομέρειες σχετικά με την επιτοίχια εγκατάσταση, ανατρέξτε στο χειριρίδιο χρήσης.
- Για τα μοντέλα που χρησιμοποιούνται στην Αυστραλία, τοποθετήστε τη βίδα ασφάλισης του διακόπτη DC σύμφωνα με τα τοπικά πρότυπα. Η βίδα ασφάλισης του διακόπτη DC παραδίδεται με τον Φ/Β αντιστροφέα για να αποτραπεί η ανεπιθύμητη εκκίνηση του Φ/Β αντιστροφέα.
- Πριν από την τοποθέτηση του βραχίονα στήριξης, αφαιρέστε το κλειδί Torx ασφαλείας και διατηρήστε το διαθέσιμο.



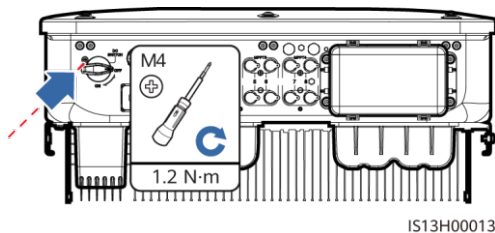
Μετακίνηση του Φ/Β αντιστροφέα



1. Τοποθετήστε τον βραχίονα στήριξης.



(Προαιρετικό) Εγκατάσταση της βίδας ασφάλισης του διακόπτη DC

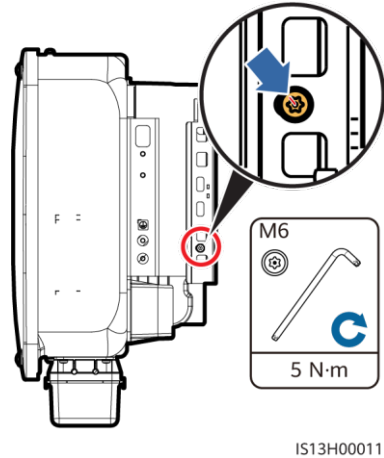
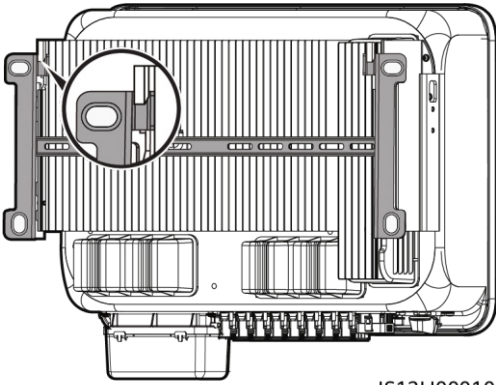


ΣΗΜΕΙΩΣΗ

Συνιστάται να λαμβάνονται μέτρα αντισκωριακής προστασίας στις θέσεις των διάνοιξης οπών.

2. Τοποθετήστε τον Φ/Β αντιστροφέα πάνω στο βραχίονα στήριξης.

3. Σφίξτε τις βίδες Torx ασφαλείας και στις δύο πλευρές.



ΣΗΜΕΙΩΣΗ

Ασφαλίστε τις βίδες στις πλευρές πριν συνδέσετε τα καλώδια.

4 Σύνδεση των καλωδίων

4.1 Προετοιμασίες

ΣΗΜΕΙΩΣΗ

- Συνδέστε τα καλώδια σύμφωνα με τους τοπικούς νόμους και κανονισμούς εγκατάστασης.
- Οι προδιαγραφές των καλωδίων πρέπει να συμμορφώνονται με τα τοπικά πρότυπα.
- Πριν από τη σύνδεση των καλωδίων, βεβαιωθείτε ότι ο διακόπτης DC του Φ/Β αντιστροφέα και όλοι οι διακόπτες που είναι συνδεδεμένοι είναι σε θέση OFF (Απενεργοποιημένο). Διαφορετικά, η υψηλή τάση που παράγεται από τον Φ/Β αντιστροφέα μπορεί να προκαλέσει ηλεκτροπληξία.

Αρ.	Καλώδιο	Τύπος	Προδιαγραφές
1	Καλώδιο PE	Μονόκλωνο καλώδιο χαλκού εξωτερικής εγκατάστασης	Διατομή αγωγού $\geq 16 \text{ mm}^2$
2	Καλώδιο τροφοδοσίας εξόδου AC	Καλώδιο πυρήνα χαλκού / αλουμινίου εξωτερικής εγκατάστασης	<ul style="list-style-type: none"> • Διατομή αγωγού: 16-50 mm^2 εξωτερικό καλώδιο από χαλκό ή 35-50 mm^2 εξωτερικό καλώδιο αλουμινίου • Εξωτερική διάμετρος καλωδίου: 16-38 mm
3	Καλώδιο τροφοδοσίας εισόδου DC	Κοινό καλώδιο Φ/Β του κλάδου για εξωτερική εγκατάσταση (συνιστώμενο μοντέλο: PV1-F)	<ul style="list-style-type: none"> • Διατομή αγωγού: 4-6 mm^2 • Εξωτερική διάμετρος καλωδίου: 5,5-9 mm
4	(Προαιρετικό) Καλώδιο επικοινωνίας RS485	Δίκλωνο θωρακισμένο καλώδιο συνεστραμμένου ζεύγους (συνιστώμενο μοντέλο: DJYP2VP2-2x2x0,75)	<ul style="list-style-type: none"> • Διατομή αγωγού: 0,2-1 mm^2 • Εξωτερική διάμετρος καλωδίου: 4-11 mm

Σημείωση α: Δεν υποστηρίζονται πεντάκλωνα καλώδια διατομής 5 x 35 mm^2 ή 5 x 50 mm^2 .

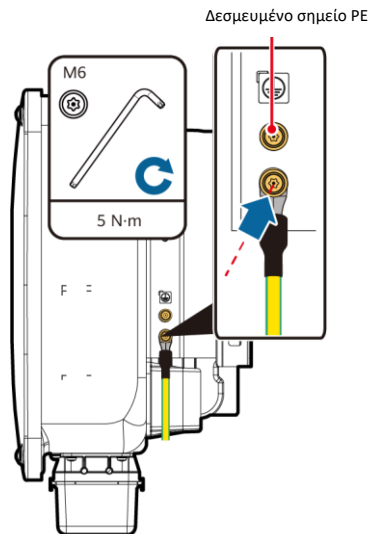
4.2 Σύνδεση καλωδίου PE

ΚΙΝΔΥΝΟΣ

Μη συνδέετε το καλώδιο ουδέτερο στο περίβλημα ως καλώδιο PE. Διαφορετικά, ενδέχεται να προκληθεί ηλεκτροπληξία.

ΣΗΜΕΙΩΣΗ

- Το σημείο PE στη θύρα εξόδου AC χρησιμοποιείται μόνο ως ισοδυναμικό σημείο σύνδεσης PE, όχι ως υποκατάστατο του σημείου σύνδεσης PE στο περίβλημα.
- Συνιστάται να εφαρμόζετε γέλη πυριτίας ή βαφή γύρω από τον ακροδέκτη μετά την σύνδεση του καλωδίου PE.



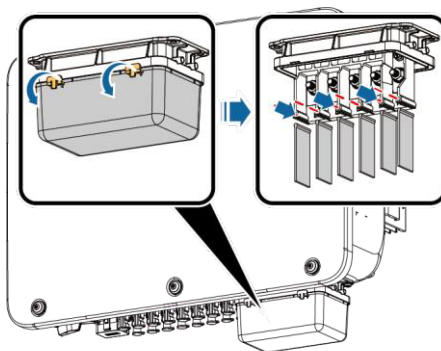
IS13150001

4.3 Εγκατάσταση του καλωδίου τροφοδοσίας εξόδου AC

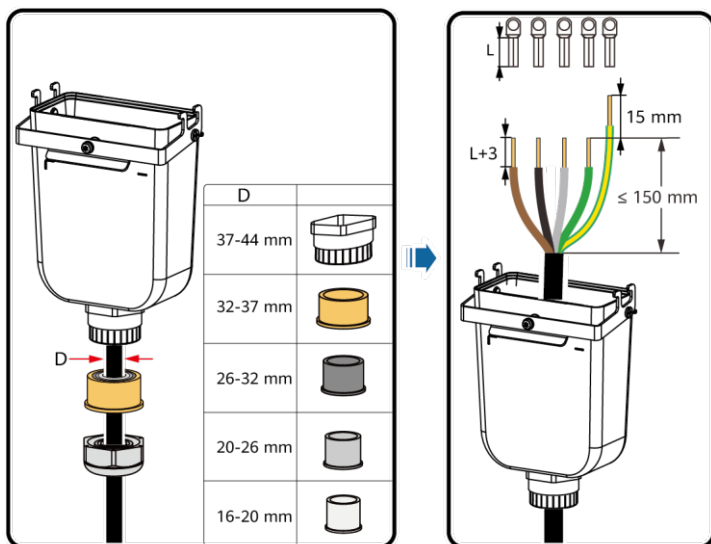
ΣΗΜΕΙΩΣΗ

- Χρησιμοποιήστε καρυδάκι και ράβδο προέκτασης για να συνδέσετε το καλώδιο τροφοδοσίας AC. Η ράβδος επέκτασης πρέπει να είναι μεγαλύτερη από 100 mm.
- Πρέπει να παρέχεται επαρκής τζόγος στο καλώδιο PE για να διασφαλιστεί ότι το τελευταίο καλώδιο που φέρει τη δύναμη είναι το καλώδιο PE όταν το καλώδιο εξόδου του AC υποβάλλεται σε έλξη λόγω ανωτέρας βίας.
- Μην εγκαθιστάτε συσκευές τρίτων κατασκευαστών στο κουτί σύνδεσης AC.
- Πρέπει να προετοιμάσετε τους ακροδέκτες M8 OT οι ίδιοι.

1. Αφαιρέστε το κουτί ακροδεκτών AC και τοποθετήστε τις πλακέτες διαχωρισμού.



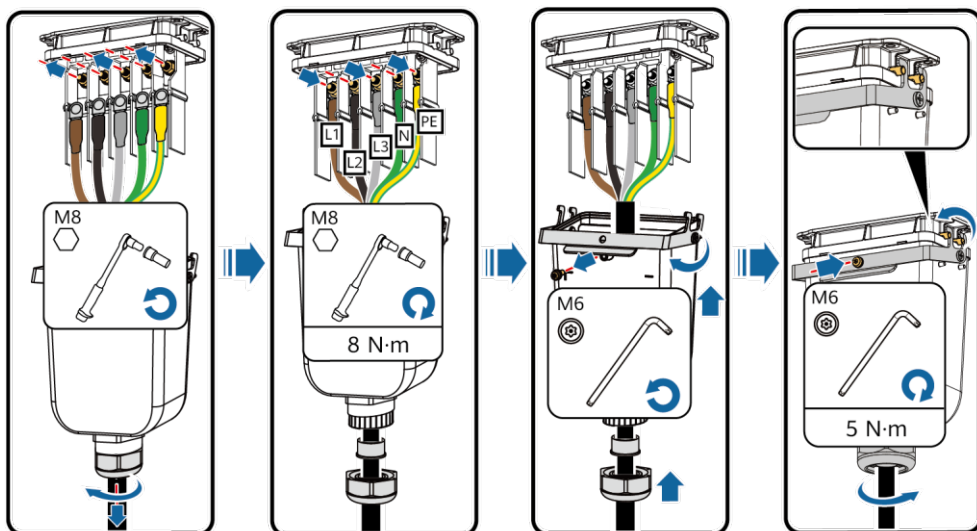
2. Συνδέστε το καλώδιο τροφοδοσίας εξόδου AC (χρησιμοποιώντας για παράδειγμα πεντάκλινο καλώδιο).



IS13I20003

ΣΗΜΕΙΩΣΗ

- Για να αποφύγετε την πρόκληση ζημιάς στην ελαστική επένδυση, μην κατευθύνετε καλώδιο με συσφιγμένο ακροδέκτη ΟΤ απευθείας μέσα από αυτό.
- Το συνιστώμενο μήκος απογύμνωσης του καλωδίου PE είναι 15 mm μεγαλύτερο από το μήκος των άλλων καλωδίων.
- Τα χρώματα των καλωδίων στις εικόνες παρέχονται μόνο για λόγους αναφοράς. Επιλέξτε τα κατάλληλα καλώδια σύμφωνα με τα τοπικά πρότυπα.



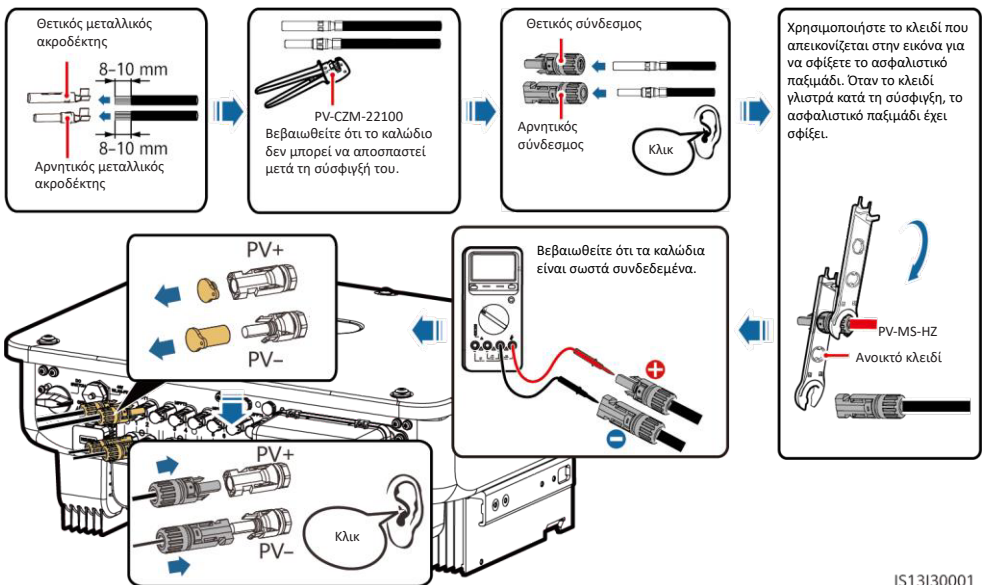
IS13I20002

4.4 Εγκατάσταση καλωδίων τροφοδοσίας εισόδου DC

ΣΗΜΕΙΩΣΗ

- Χρησιμοποιήστε τους θετικούς και αρνητικούς μεταλλικούς ακροδέκτες Staubli MC4 και τους συνδέσμους DC που παρέχονται με τον ηλιακό αντιστροφέα. Η χρήση μη συμβατών θετικών και αρνητικών μεταλλικών ακροδεκτών και συνδέσμων DC μπορεί να οδηγήσει σε σοβαρές συνέπειες. Η ζημιά που προκαλείται στη συσκευή δεν καλύπτεται από καμία εγγύηση.
- Συνιστάται η χρήση του εργαλείου σύσφιξης PV-CZM-22100 (Staubli) χωρίς τη χρήση του συνδέσμου τοποθέτησης. Διαφορετικά, οι μεταλλικοί ακροδέκτες μπορεί να υποστούν ζημιά. Συνιστάται το ανοικτό κλειδί PV-MS (Staubli) ή PV-MS-HZ (Staubli).
- Βεβαιωθείτε ότι η έξοδος του Φ/Β πάνελ είναι σωστά μονωμένη με τη γείωση.
- Η τάση εισόδου DC του SUN2000-29.9KTL/30KTL/36KTL/40KTL-M3 δεν πρέπει να υπερβαίνει τα 1100 V DC υπό οποιεσδήποτε συνθήκες.
- Η τάση εισόδου DC του SUN2000-20KTL-M3 δεν πρέπει να υπερβαίνει τα 800 V DC υπό οποιεσδήποτε συνθήκες.
- Πριν την τοποθέτηση του καλωδίου τροφοδοσίας DC, επισημάνετε τις πολικότητες του καλωδίου για να διασφαλίσετε τις σωστές συνδέσεις του καλωδίου.
- Εάν το καλώδιο τροφοδοσίας DC είναι συνδεδεμένο αντίστροφα και ο διακόπτης DC είναι ενεργοποιημένος, μην εκτελέστε λειτουργίες στο διακόπτη DC ή στα θετικά / αρνητικά βύσματα άμεσα. Διαφορετικά, η συσκευή μπορεί να υποστεί βλάβη. Η ζημιά που προκαλείται στη συσκευή δεν καλύπτεται από καμία εγγύηση. Περιμένετε μέχρι τη νύχτα όταν η ηλιακή ακτινοβολία μειώνεται και το ρεύμα της Φ/Β στοιχειοσειράς μειώνεται κάτω από 0,5 A. Στη συνέχεια, θέστε τον διακόπτη DC στη θέση OFF (Απενεργοποίηση), αφαιρέστε τους θετικούς και αρνητικούς συνδέσμους και αποκαταστήστε τη σωστή πολικότητα του καλωδίου τροφοδοσίας εισόδου DC.

1. Συνδέστε τα καλώδια τροφοδοσίας DC.



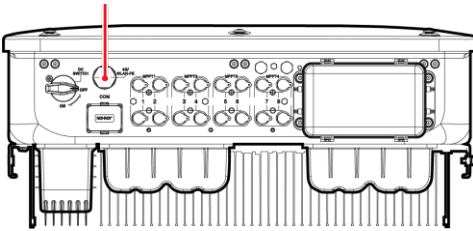
IS13130001

4.5 (Προαιρετικό) Εγκατάσταση συσκευής Smart Dongle

ΣΗΜΕΙΩΣΗ

- Η συσκευή WLAN-FE Smart Dongle δεν παρέχεται σε τυπική διαμόρφωση.
- Για λεπτομέρειες σχετικά με τον τρόπο λειτουργίας του WLAN-FE Smart Dongle SDongleA-05, ανατρέξτε στον *Γρήγορο οδηγό του SDongleA-05 (WLAN-FE)*.
- Για λεπτομέρειες σχετικά με τον τρόπο λειτουργίας του 4G Smart Dongle SDongleA-03, ανατρέξτε στον *Γρήγορο οδηγό SDongleA-03 (4G)*.
- Ο Γρήγορος οδηγός παραδίδεται με τη συσκευή Smart Dongle ή μπορεί να ληφθεί με σάρωση των κωδικών QR.

Θύρα συσκευής Smart Dongle (4G / WLAN-FE)

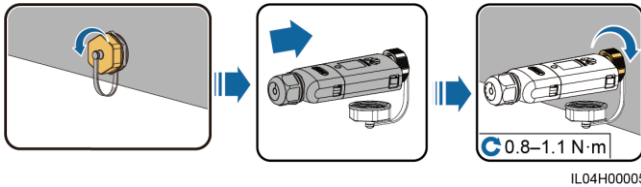


WLAN-FE

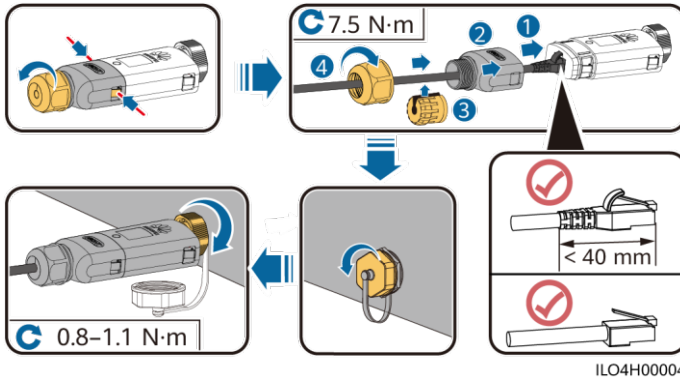


4G

Συσκευή WLAN-FE Smart Dongle (Επικοινωνία WLAN)



Συσκευή WLAN-FE Smart Dongle (Επικοινωνία FE)



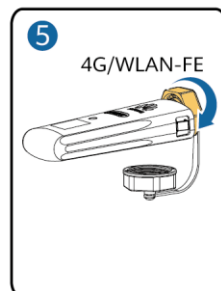
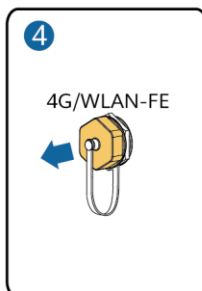
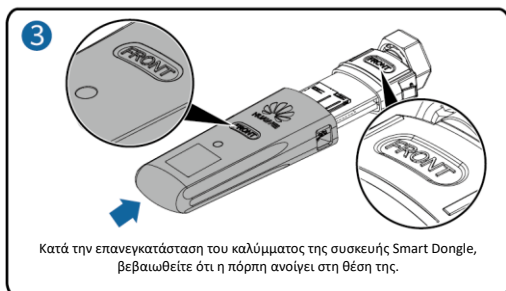
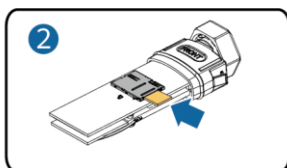
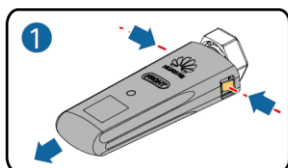
ΣΗΜΕΙΩΣΗ

Τοποθετήστε το καλώδιο δικτύου πριν τοποθετήσετε τη συσκευή Smart Dongle στον Φ/Β Σαντιστροφήα.

Συσκευή Smart Dongle 4G

ΣΗΜΕΙΩΣΗ

- Εάν η συσκευή Smart Dongle δεν έχει σταλεί με κάρτα SIM, προετοιμάστε μια τυπική κάρτα SIM (μέγεθος: 25 mm x 15 mm) με χωρητικότητα μεγαλύτερη ή ίση με 64 KB.
- Κατά την εγκατάσταση της κάρτας SIM, καθορίστε την κατεύθυνση της εγκατάστασής της με βάση το σχέδιο κυκλώματος και το βέλος στην υποδοχή κάρτας.
- Πιέστε την κάρτα SIM στη θέση της για να την ασφαλίσετε, πράγμα που υποδηλώνει ότι η κάρτα SIM έχει εγκατασταθεί σωστά.
- Όταν αφαιρείτε την κάρτα SIM, πιέστε την προς τα μέσα για να την εξαγάγετε.



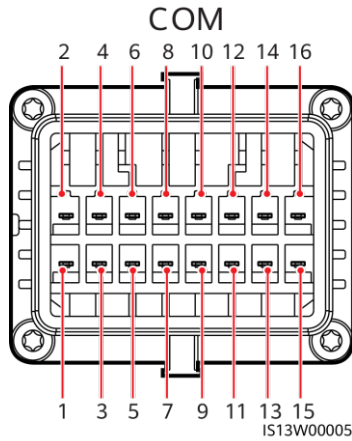
IS10H00016

4.6 Εγκατάσταση καλωδίου σήματος

ΣΗΜΕΙΩΣΗ

- Κατά την τοποθέτηση του καλωδίου σήματος, διαχωρίστε το από το καλώδιο τροφοδοσίας και κρατήστε το μακριά από ισχυρές πηγές παρεμβολής για να αποφευχθούν έντονες παρεμβολές στην επικοινωνία.
- Βεβαιωθείτε ότι η προστατευτική στρώση του καλωδίου βρίσκεται στο εσωτερικό του συνδέσμου, ότι η περίσσεια πυρήνων καλωδίων απομακρύνεται από την προστατευτική στρώση, ότι ο εκτεθειμένος πυρήνας καλωδίου έχει εισαχθεί εντελώς στην οπή του καλωδίου και ότι το καλώδιο είναι συνδεδεμένο με ασφάλεια.

Ορισμοί ακίδων θύρας COM

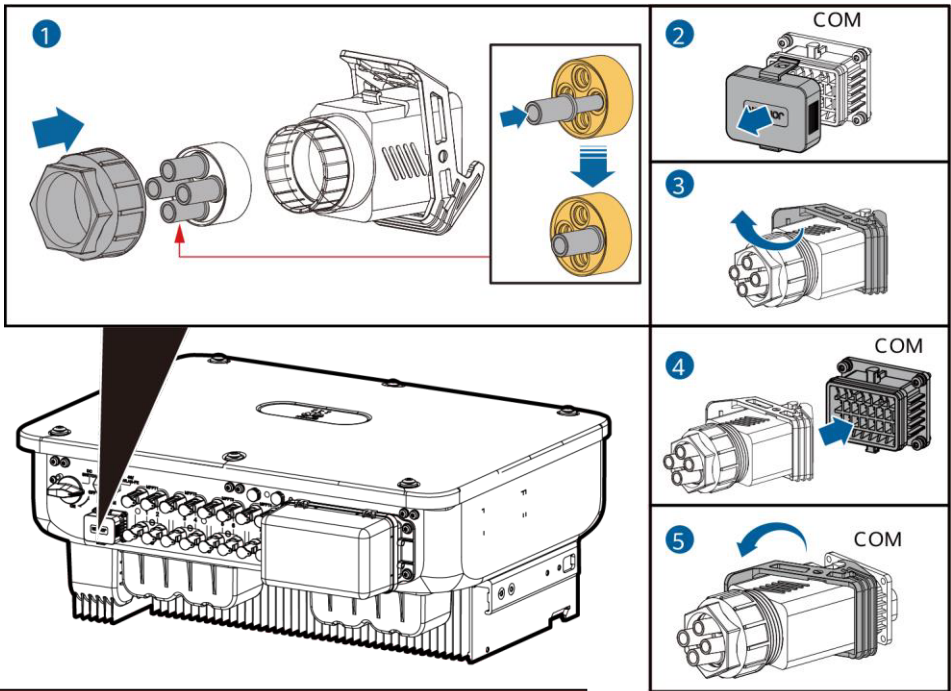


Αρ.	Ορισμοί	Λειτουργία	Περιγραφή	Αρ.	Ορισμοί	Λειτουργία	Περιγραφή
1	485A1-1	RS485 διαφορικό σήμα+	Χρησιμοποιείται για τη διαδοχική σύνδεση αντιστροφών ή τη σύνδεση με το SmartLogger. Μπορεί επίσης να συνδεθεί σε ένα EMI.	2	485A1-2	RS485 διαφορικό σήμα+	Χρησιμοποιείται για τη διαδοχική σύνδεση αντιστροφών ή τη σύνδεση με το SmartLogger. Μπορεί επίσης να συνδεθεί σε ένα EMI.
3	485B1-1	RS485 διαφορικό σήμα-		4	485B1-2	RS485 διαφορικό σήμα-	
5	PE	Σημείο γείωσης στη στρώση θωράκισης		6	PE	Σημείο γείωσης στη στρώση θωράκισης	
7	485A2	RS485 διαφορικό σήμα+	Συνδέεται στη θύρα σήματος RS485 στον μετρητή ισχύος προγραμματισμού του ηλεκτρικού δικτύου.	8	DIN1	Επαφή ξηρού τύπου για τον προγραμματισμό του ηλεκτρικού δικτύου	
9	485B2	RS485 διαφορικό σήμα-		10	DIN2		
11				12	DIN3		
13	GND	GND		14	DIN4		
15	DIN5	Γρήγορη απενεργοποίηση	Υποστηρίζει την απενεργοποίηση προστασίας AC NS, η οποία μπορεί να χρησιμοποιηθεί ως δεσμευμένη θύρα για τα σήματα γρήγορης απενεργοποίησης.	16	GND		

Σενάρια όπου δεν έχει συνδεθεί καλώδιο σήματος

ΣΗΜΕΙΩΣΗ

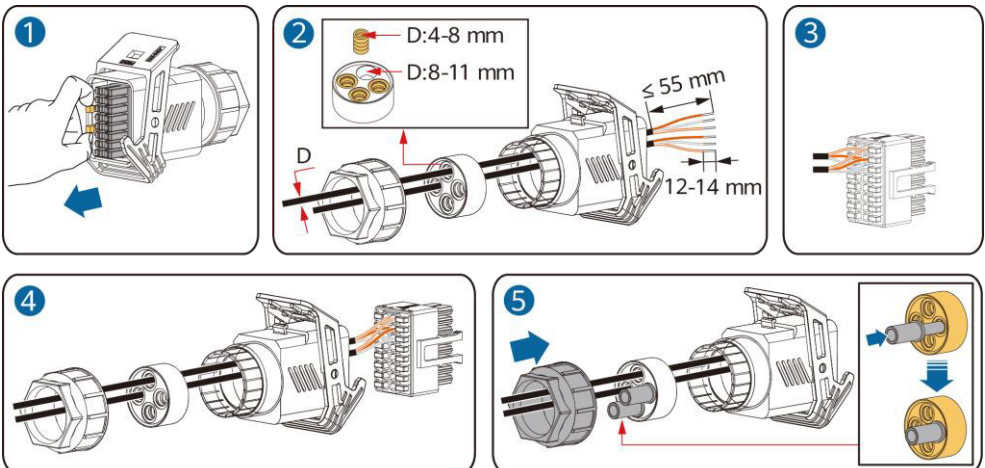
Εάν δεν απαιτείται καλώδιο σήματος για το SUN2000, χρησιμοποιήστε αδιάβροχες τάπες για να φράξετε τις οπές καλωδίωσης στο σύνδεσμο του καλωδίου σήματος και συνδέστε τον σύνδεσμο του καλωδίου σήματος στη θύρα επικοινωνιών στο SUN2000 για να βελτιώσετε την αδιάβροχη απόδοση του SUN2000.



IS13140003

(Προαιρετικό) Σύνδεση καλωδίου σήματος

1. Συνδέστε το καλώδιο σήματος στον σύνδεσμο του καλωδίου σήματος.

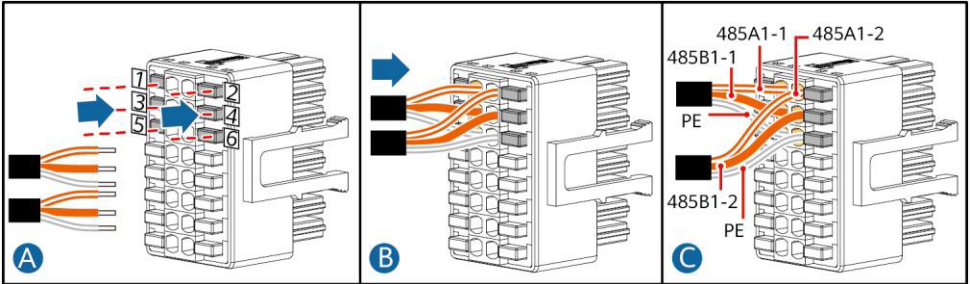


IS13140002

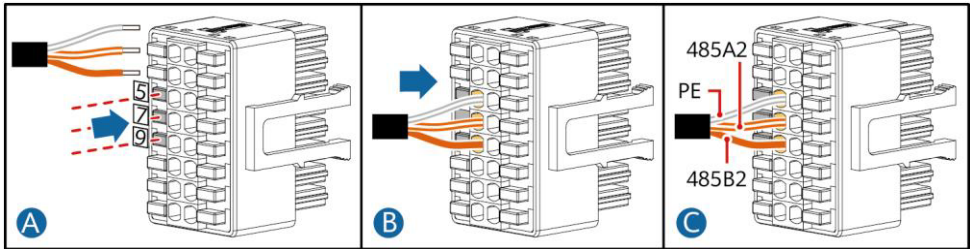
- Συνδέστε το καλώδιο επικοινωνίας RS485 στον Φ/Β αντιστροφέα.

ΣΗΜΕΙΩΣΗ

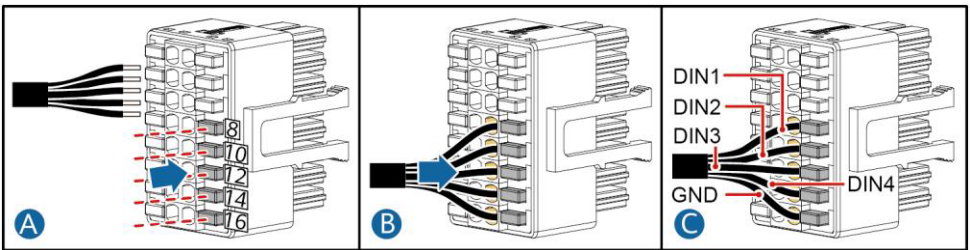
Σε περίπτωση διαδοχικής σύνδεσης δύο ή περισσότερων Φ/Β αντιστροφέων, εγκαταστήστε το καλώδιο επικοινωνίας RS485.



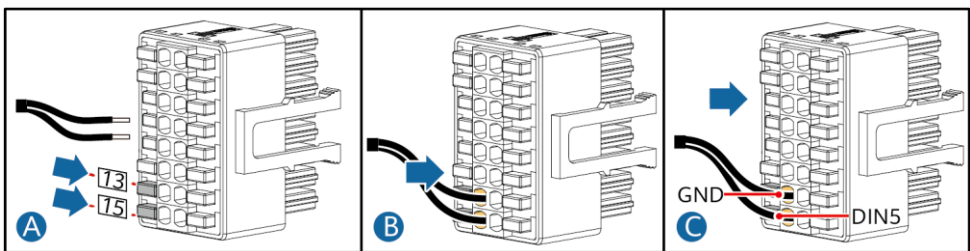
- Συνδέστε το καλώδιο επικοινωνίας RS485 στον μετρητή ισχύος.



- Συνδέστε το καλώδιο σήματος προγραμματισμού ηλεκτρικού δικτύου.

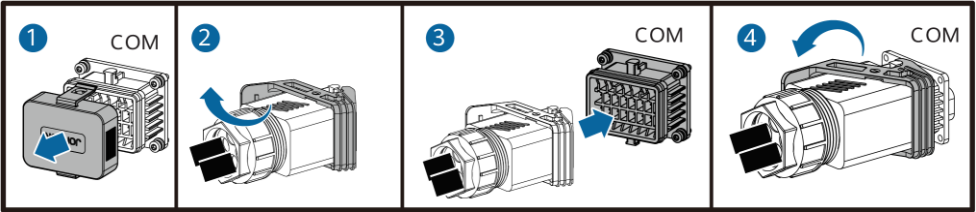
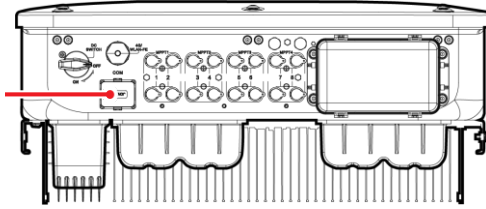


- Συνδέστε το καλώδιο σήματος γρήγορης απενεργοποίησης.



2. Συνδέστε τον σύνδεσμο του καλωδίου σήματος στη θύρα επικοινωνιών.

Θύρα επικοινωνιών
(COM)



IS13I40001

5 Επαλήθευση της εγκατάστασης

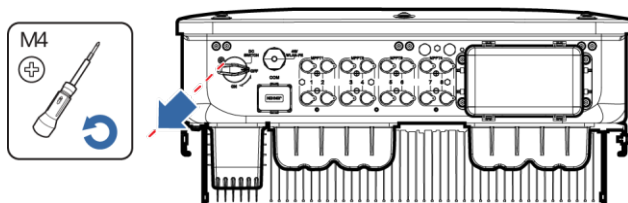
Αρ.	Κριτήρια αποδοχής
1	Ο Φ/Β αντιστροφάς έχει εγκατασταθεί σωστά και με ασφάλεια.
2	Τα καλώδια δρομολογούνται σωστά όπως απαιτείται από τον πελάτη.
3	Η μονάδα επέκτασης επικοινωνιών έχει εγκατασταθεί σωστά και με ασφάλεια.
4	Τα δεματικά καλωδίων είναι ομοιόμορφα κατανεμημένα και δεν υπάρχουν γρέζια.
5	Το καλώδιο PE είναι σωστά και σταθερά συνδεδεμένο.
6	Ο διακόπτης DC και όλοι οι διακόπτες που είναι συνδεδεμένοι με τον ηλιακό αντιστροφέα είναι ρυθμισμένοι στη θέση Απενεργοποίησης, OFF.
7	Το καλώδιο τροφοδοσίας εξόδου AC, τα καλώδια τροφοδοσίας εισόδου DC και το καλώδιο σήματος είναι συνδεδεμένα σωστά και με ασφάλεια.
8	Οι μη χρησιμοποιούμενοι ακροδέκτες και οι θύρες έχουν ασφαλιστεί με στεγανά καλύμματα.
9	Ο χώρος εγκατάστασης είναι κατάλληλος και το περιβάλλον εγκατάστασης είναι καθαρό και τακτοποιημένο.

6 Ενεργοποίηση συστήματος

ΣΗΜΕΙΩΣΗ

Πριν ενεργοποιήσετε το διακόπτη AC μεταξύ του Φ/Β αντιστροφέα και του δικτύου τροφοδοσίας, ελέγξτε ότι η τάση AC είναι εντός του καθορισμένου εύρους χρησιμοποιώντας ένα πολύμετρο ρυθμισμένο στη θέση AC.

1. Ενεργοποιήστε τον διακόπτη AC μεταξύ του Φ/Β αντιστροφέα και του ηλεκτρικού δικτύου.
2. (Προαιρετικό) Αφαιρέστε τη βίδα ασφάλισης τύπου από τον διακόπτη DC. Αποθηκεύστε σωστά τις βίδες για μελλοντική συντήρηση απενεργοποίησης.



IS13H00012

3. Ενεργοποιήστε τον διακόπτη DC στο κάτω μέρος του ηλιακού αντιστροφέα.
4. Παρατηρήστε τις ενδεικτικές λυχνίες LED για να ελέγξετε την κατάσταση λειτουργίας του Φ/Β αντιστροφέα.

Κατηγορία	Κατάσταση (Αναβοσβήνει αργά: Ενεργοποιημένο για 1 δευτ. και στη συνέχεια σβηστό για 1 δευτ. Αναβοσβήνει γρήγορα: Ενεργοποιημένο για 0,2 δευτ. και στη συνέχεια σβηστό για 0,2 δευτ.)		Περιγραφή
Ένδειξη λειτουργίας			-
	Σταθερό πράσινο	Σταθερό πράσινο	Ο ηλιακός αντιστροφέας λειτουργεί σε κατάσταση σύνδεσης στο ηλεκτρικό δίκτυο.
	Αναβοσβήνει με πράσινο χρώμα αργά	Σβηστό	Το DC είναι ενεργοποιημένο και το AC είναι απενεργοποιημένο.
	Αναβοσβήνει με πράσινο χρώμα αργά	Αναβοσβήνει με πράσινο χρώμα αργά	Τόσο το DC όσο και το AC είναι ενεργοποιημένα και ο ηλιακός αντιστροφέας δεν τροφοδοτεί ισχύ στο ηλεκτρικό δίκτυο.
	Σβηστό	Αναβοσβήνει με πράσινο χρώμα αργά	Το DC είναι απενεργοποιημένο και το AC είναι ενεργοποιημένο.
	Σβηστό	Σβηστό	Τόσο το DC όσο και το AC είναι απενεργοποιημένα.
	Αναβοσβήνει με κόκκινο χρώμα γρήγορα		Συναγερμός περιβάλλοντος DC.
	-	Αναβοσβήνει με κόκκινο χρώμα γρήγορα	Συναγερμός περιβάλλοντος AC.
Ένδειξη επικοινωνιών		Σταθερό κόκκινο	Βλάβη
			-
	Γρήγορη αναλαμπή με πράσινο χρώμα		Η επικοινωνία βρίσκεται σε εξέλιξη.
	Αναβοσβήνει με πράσινο χρώμα αργά		Πρόσβαση κινητού τηλεφώνου
	Σβηστό		Χωρίς επικοινωνία
Σημείωση: Εάν τα LED1, LED2 και LED3 είναι σταθερά αναμμένα με κόκκινο χρώμα, ο Φ/Β αντιστροφέας είναι ελαττωματικός και πρέπει να αντικατασταθεί.			

7 Θέση σε λειτουργία συστήματος

ΣΗΜΕΙΩΣΗ

- Εάν ο ηΦ/Β ντιστροφέας συνδέεται με το έξυπνο σύστημα διαχείρισης Φ/Β FusionSolar συνιστάται η χρήση της εφαρμογής FusionSolar. Σε περιοχές (όπως το Ηνωμένο Βασίλειο) όπου η εφαρμογή FusionSolar δεν είναι διαθέσιμη ή όταν χρησιμοποιείται σύστημα διαχείρισης τρίτου κατασκευαστή, μόνο η εφαρμογή SUN2000 μπορεί να χρησιμοποιηθεί για τη θέση σε λειτουργία.
- Αποκτήστε πρόσβαση στο κατάστημα εφαρμογών (<http://appstore.huawei.com>), εκτελέστε αναζήτηση για το FusionSolar ή το SUN2000 και πραγματοποιήστε λήψη του πακέτου εγκατάστασης εφαρμογής. Μπορείτε επίσης να σαρώσετε τους παρακάτω κωδικούς QR για να πραγματοποιήσετε λήψη των εφαρμογών.



Εφαρμογή
FusionSolar



Εφαρμογή
SUN2000

ΣΗΜΕΙΩΣΗ

- Τα στιγμιότυπα οθόνης παρέχονται μόνο για λόγους αναφοράς. Τα πραγματικά στιγμιότυπα περισχύουν.
- Αποκτήστε τον αρχικό κωδικό πρόσβασης για τη σύνδεση με το WLAN του ηλιακού αντιστροφέα από την ετικέτα στην πλευρά του ηλιακού αντιστροφέα.
- Ρυθμίστε τον κωδικό πρόσβασης κατά την πρώτη σύνδεση. Για να διασφαλίσετε την ασφάλεια του λογαριασμού, αλλάζετε περιοδικά τον κωδικό πρόσβασης και προσέξτε να μην ξεχάσετε τον νέο κωδικό πρόσβασης. Η μη αλλαγή του κωδικού πρόσβασης μπορεί να προκαλέσει γνωστοποίηση του κωδικού πρόσβασης σε τρίτους. Ένας κωδικός πρόσβασης που παραμένει αμετάβλητος για μεγάλο χρονικό διάστημα μπορεί να κλαπεί ή να παραβιαστεί. Σε περίπτωση απώλειας κωδικού πρόσβασης, δεν είναι δυνατή η πρόσβαση στις συσκευές. Σε αυτές τις περιπτώσεις, ο χρήστης είναι υπεύθυνος για τυχόν απώλειες που προκαλούνται στην εγκατάσταση Φ/Β.
- Ορίστε τον σωστό κωδικό δικτύου ανάλογα με την περιοχή και το σενάριο εφαρμογής του Φ/Β αντιστροφέα.

7.1 Σενάριο στο οποίο οι Φ/Β αντιστροφείς είναι συνδεδεμένοι με το έξυπνο σύστημα διαχείρισης Φ/Β FusionSolar

1. (Προαιρετικό) Εγγραφή λογαριασμού εγκαταστάτη.

ΣΗΜΕΙΩΣΗ

Αν έχετε ήδη λογαριασμό εγκαταστάτη, παραλείψτε αυτό το βήμα.

- Η δημιουργία του πρώτου λογαριασμού εγκαταστάτη θα δημιουργήσει έναν τομέα με το όνομα της εταιρείας.

The image shows a sequence of three screenshots illustrating the user registration process:

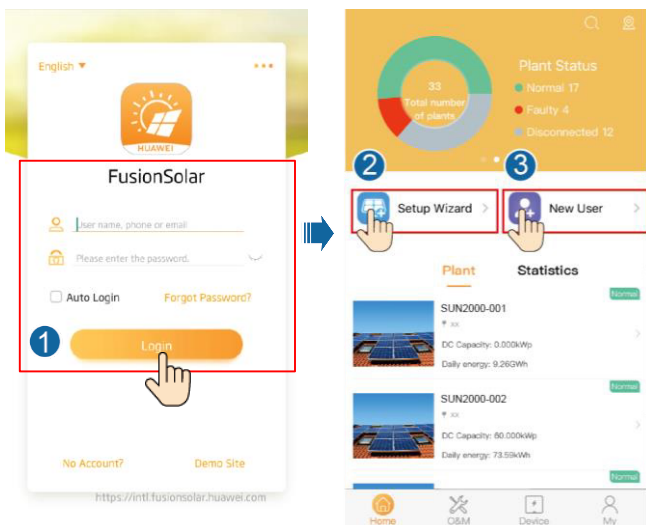
- 1** Login screen: A hand points to the "No Account?" link at the bottom left.
- 2** Role selection screen: A hand points to the "Installer role" option, which is highlighted with a red box. The role description includes "Quick site deployment, plant O&M, and plant operation monitoring".
- 3** Installer Registration form: A form with fields for Company Name, email address, user name, password, and verification code. A note at the top states: "Note: If your company has registered an account, you do not need to register the account again. Contact the administrator to add the registered account to the user list." A "Registration" button is at the bottom.

- Για να δημιουργήσετε πολλαπλούς λογαριασμούς εγκαταστάτη για μία εταιρεία, συνδεθείτε στην εφαρμογή FusionSolar και πατήστε **New User** (Νέος χρήστης) για να δημιουργήσετε λογαριασμούς εγκαταστάτη.

The image shows a sequence of two screenshots illustrating the "New User" registration process:

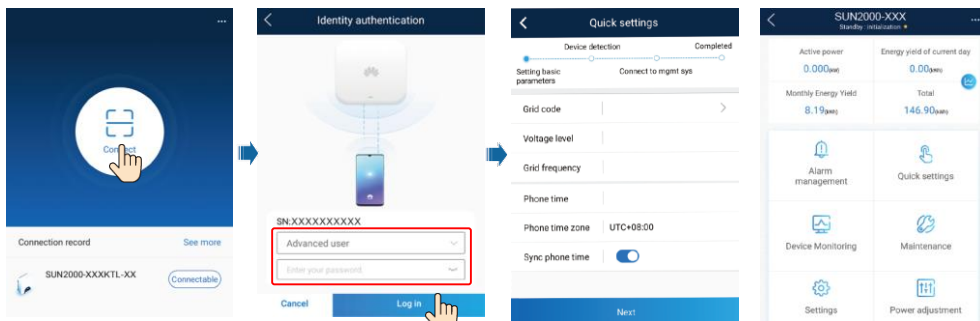
- 1** Plant Status screen: A hand points to the "New User" button in the bottom navigation bar.
- 2** New User registration form: A form with fields for Company*, Role*, Plant*, Photo, User name*, Password*, Phone, and Email*. A note at the bottom states: "Residential user's authorization obtained. If the content you entered involves third-party personal information, obtain authorization in advance." "CANCEL" and "CONFIRM" buttons are at the bottom.

2. Δημιουργήστε εγκατάσταση Φ/Β και ιδιοκτήτη εγκατάστασης.



7.2 Σενάριο στο οποίο οι Φ/Β αντιστροφείς είναι συνδεδεμένοι με άλλα συστήματα διαχείρισης

1. Ανοίξτε την εφαρμογή SUN2000, ελέγξτε τον κωδικό QR του Φ/Β αντιστροφεία ή συνδεθείτε μη αυτόματα στο WLAN hotspot για να αποκτήσετε πρόσβαση στην οθόνη εκκίνησης της συσκευής.
2. Επιλέξτε **installer** (εγκαταστάτης) και καταχωρίστε τον κωδικό πρόσβασης για να συνδεθείτε.
3. Πατήστε **Log in** (Σύνδεση) για να αποκτήσετε πρόσβαση στην οθόνη γρήγορης ρύθμισης ή στην αρχική οθόνη του Φ/Β αντιστροφεία.



ΣΗΜΕΙΩΣΗ

Για λεπτομέρειες, ανατρέξτε στον *Γρήγορο οδηγό της εφαρμογής FusionSolar*. Κατά τη διάρκεια της αναβάθμισης της εφαρμογής FusionSolar, ελέγξτε τον κωδικό QR για να πραγματοποιήσετε λήψη του αντίστοιχου γρήγορου οδηγού σύμφωνα με την έκδοση της εφαρμογής που λήφθηκε.







7.3 Μετατροπέας συνδεδεμένος με βελτιστοποιητές

Για λεπτομέρειες σχετικά με τον τρόπο προσθήκης βελτιστοποιητών και τη φυσική διάταξη των βελτιστοποιητών, ανατρέξτε στον *Γρήγορο οδηγό έξυπνων βελτιστοποιητών SUN2000-450W-P* και τον *Γρήγορο οδηγό της εφαρμογής FusionSolar*. Μπορείτε να σαρώσετε τον κωδικό QR για να λάβετε τα έγγραφα. Κατά τη διάρκεια της αναβάθμισης της εφαρμογής FusionSolar, ελέγξτε τον κωδικό QR για να πραγματοποιήσετε λήψη του αντίστοιχου γρήγορου οδηγού σύμφωνα με την έκδοση της εφαρμογής που λήφθηκε.



SUN2000-450W-P

8 Συχνές Ερωτήσεις: Πώς εκτελείται η επαναφορά του κωδικό πρόσβασης;

1. Βεβαιωθείτε ότι οι τροφοδοσίες AC και DC στον ηλιακό αντιστροφέα είναι συνδεδεμένες ταυτόχρονα και ότι οι ενδείξεις  και  είναι σταθερά πράσινες ή αναβοσβήνουν αργά για περισσότερο από 3 λεπτά.
2. Απενεργοποιήστε τον διακόπτη AC, ρυθμίστε τον διακόπτη DC στο κάτω μέρος του ηλιακού αντιστροφέα στη θέση απενεργοποίησης, OFF και περιμένετε μέχρι να σβήσουν όλες οι ενδεικτικές λυχνίες στον πίνακα του ηλιακού αντιστροφέα.
3. Ολοκληρώστε τις ακόλουθες εργασίες εντός 3 λεπτών:
 - α. Ενεργοποιήστε το διακόπτη AC και περιμένετε μέχρι η ένδειξη  να αναβοσβήνει.
 - β. Απενεργοποιήστε τον διακόπτη AC και περιμένετε μέχρι όλες οι ενδεικτικές λυχνίες στον πίνακα του ηλιακού αντιστροφέα να απενεργοποιηθούν.
 - γ. Ενεργοποιήστε τον διακόπτη AC και περιμένετε μέχρι όλες οι ενδεικτικές λυχνίες LED στον πίνακα αντιστροφέα να αναβοσβήσουν και στη συνέχεια να απενεργοποιηθούν μετά από περίπου 30 δευτερόλεπτα.
4. Περιμένετε μέχρι οι τρεις ενδείξεις στον πίνακα του αντιστροφέα να αναβοσβήσουν γρήγορα με πράσινο χρώμα και, στη συνέχεια, να αναβοσβήσουν γρήγορα με κόκκινο χρώμα, υποδεικνύοντας την αποκατάσταση του κωδικού πρόσβασης.
5. Επαναφέρετε τον κωδικό πρόσβασης εντός 10 λεπτών. (Εάν δεν εκτελεστεί καμία ενέργεια εντός 10 λεπτών, όλες οι παράμετροι του ηλιακού αντιστροφέα παραμένουν οι ίδιες με αυτές πριν από την επαναφορά).
 - α. Περιμένετε μέχρι η ένδειξη  να αναβοσβήνει.
 - β. Αποκτήστε το αρχικό όνομα του hotspot WLAN (SSID) και τον αρχικό κωδικό πρόσβασης (PSW) από την ετικέτα στο πλάι του ηλιακού αντιστροφέα και συνδεθείτε με την εφαρμογή.
 - γ. Στη σελίδα σύνδεσης, ορίστε έναν νέο κωδικό πρόσβασης και συνδεθείτε στην εφαρμογή.
6. Ρυθμίστε τις παραμέτρους του δρομολογητή και του συστήματος διαχείρισης για την εφαρμογή της απομακρυσμένης διαχείρισης.

ΣΗΜΕΙΩΣΗ

Συνιστάται η επαναφορά του κωδικού πρόσβασης το πρωί ή τη νύχτα, όταν η ηλιακή ακτινοβολία είναι χαμηλή.

Huawei Technologies Co., Ltd.
Huawei Industrial Base, Bantian, Longgang
Shenzhen 518129 Λαϊκή Δημοκρατία της Κίνας
solar.huawei.com