

Γρήγορος οδηγός συσκευής SDongleA-03 (4G)



Έκδοση εγγράφου: 11
Αριθμός μέρους: 31509550
Ημερομηνία κυκλοφορίας: 2020-11-27

Copyright © Huawei Technologies Co., Ltd. 2020 Με την επιφύλαξη παντός δικαιώματος.

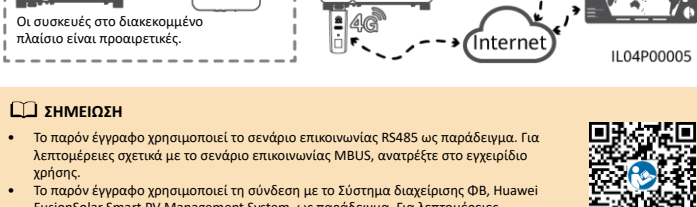
ΣΗΜΕΙΩΣΗ

Οι πληροφορίες στο παρόν έγγραφο υπόκεινται σε αλλαγή χωρίς προειδοποίηση. Έχει καταβληθεί κάθε προσπάθεια κατά την προετοιμασία του παρόντος εγγράφου προκειμένου να διασφαλιστεί η ακρίβεια του περιεχομένου, αλλά όλες οι δηλώσεις, οι πληροφορίες και οι συστάσεις στο παρόν έγγραφο δεν συιστούν εγγύηση κανενός είδους, ρητή ή σιωπηρή.

- Η συσκευή SDongleA-03 Smart Dongle (εν συντομία Dongle) είναι μια έξυπνη μονάδα επικοινωνίας που λειτουργεί με τους αντιστροφείς Huawei για την υλοποίηση της ασύρματης επικοινωνίας μεταξύ των αντιστροφέων και των συστημάτων διαχείρισης μέσω του δικτύου 4G.
- Όταν πολλαπλοί αντιστροφείς συνδέονται διαδοχικά, επιτρέπεται μόνο μία συσκευή Dongle ή ένα έξυπνο καταγραφικό SmartLogger.

1 Σενάριο επικοινωνίας

Σενάριο επικοινωνίας RS485



ΣΗΜΕΙΩΣΗ

- Το παρόν έγγραφο χρησιμοποιεί το σενάριο επικοινωνίας RS485 ως παράδειγμα. Για λεπτομέρειες σχετικά με το σενάριο επικοινωνίας MBUS, ανατρέξτε στο εγχειρίδιο χρήσης.
- Το παρόν έγγραφο χρησιμοποιεί τη σύνδεση με το Σύστημα διαχείρισης ΦΒ, Huawei FusionSolar Smart PV Management System, ως παράδειγμα. Για λεπτομέρειες σχετικά με τη σύνδεση με σύστημα διαχείρισης τρίτου κατασκευαστή ανατρέξτε στο εγχειρίδιο χρήσης.
- Το μοντέλο του αντιστροφέα μπορεί να αλλάξει χωρίς ειδοποίηση. Οι πληροφορίες μοντέλου και η εμφάνιση της συσκευής σε αυτό το έγγραφο παρέχονται μόνο για λόγους αναφοράς. Για περισσότερες λεπτομέρειες, ανατρέξτε στο εγχειρίδιο χρήσης.



Εγχειρίδιο χρήσης

Απαιτήσεις μοντέλου αντιστροφέα

Κύριος αντιστροφέας	Δευτερεύων αντιστροφέας
Αντιστροφείς με ενσωματωμένο WLAN: SUN2000-2KTL/3KTL/4KTL/5KTL-L0 Σειρά SUN2000-(3KTL-20KTL)-M Αντιστροφείς χωρίς ενσωματωμένο WLAN: SUN2000-50KTL-JPM1 SUN2000-50KTL/63KTL-JPM0 SUN2000-50KTL/60KTL/65KTL-M0 SUN2000-70KTL/75KTL-C1 (προαιρετικό) SUN2000-70KTL/100KTL-INM0 SUN2000-100KTL-M1 SUN2000-100KTL/110KTL/125KTL-M0 SUN2000-175KTL-H0 SUN2000-185KTL-INH0 SUN2000-185KTL-H1 SUN2000-196KTL-H0	Σειρά SUN2000-(3KTL-20KTL)-M SUN2000-29.9KTL/36KTL/42KTL/50KTL SUN2000-33KTL-A SUN2000-33KTL/40KTL-JP SUN2000-43KTL-IN-C1 SUN2000-50KTL/70KTL/75KTL-C1 SUN2000-50KTL/63KTL-JPM0 SUN2000-50KTL/60KTL/65KTL-M0 SUN2000-70KTL/100KTL-INM0 SUN2000-100KTL-M1 SUN2000-100KTL/110KTL/125KTL-M0 SUN2000-175KTL-H0 SUN2000-185KTL-INH0 SUN2000-185KTL-H1 SUN2000-196KTL-H0

ΣΗΜΕΙΩΣΗ

Το SUN2000-2KTL/3KTL/4KTL/5KTL-L0 δεν υποστηρίζει τη διαδοχική σύνδεση αντιστροφέων.

Αριθμός συσκευών που απαιτούνται για δικτύωση

Περιορισμένος αριθμός	Πραγματικός αριθμός	
Μέγιστος αριθμός συσκευών που μπορούν να συνδεθούν στη συσκευή Dongle	Αριθμός δευτερευόντων αντιστροφέων	Αριθμός άλλων συσκευών (όπως μετρητές ισχύος και συσκευές αποθήκευσης ενέργειας)
10	$N \leq 9$	$\leq 9 - N$
2	$N \leq 1$	$\leq 1 - N$

ΣΗΜΕΙΩΣΗ

- Ο αριθμός των συσκευών που μπορούν να συνδεθούν διαδοχικά διαφέρει ανάλογα με το μοντέλο της συσκευής Dongle. Μπορείτε να δείτε τον μέγιστο αριθμό των συσκευών που μπορούν να συνδεθούν με τη συσκευή Dongle στην ετικέτα που βρίσκεται στην εξωτερική συσκευασία.
- Εάν οι συσκευές συνδέονται στις θύρες RS485-2, RS485_2 ή 485B2 και 485A2 του κύριου αντιστροφέα, οι συσκευές δεν περιλαμβάνονται ως συσκευές συνδεδεμένες σε σειρά.

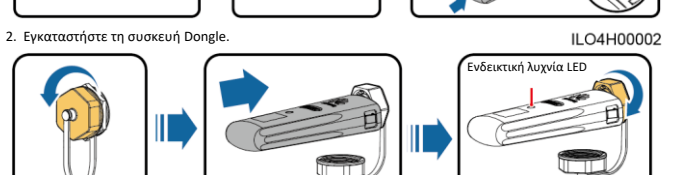
2 Εγκατάσταση και θέση σε λειτουργία

1. Τοποθετήστε μια κάρτα SIM.

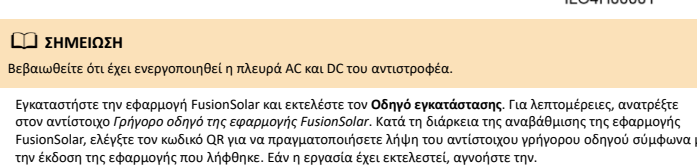
ΣΗΜΕΙΩΣΗ

- Πρέπει να προετοιμάσετε μια τυπική κάρτα SIM (μέγεθος: 25 mm x 15 mm, χωρητικότητα: ≥ 64 KB). Κατά τη σύνδεση με το έξυπνο σύστημα διαχείρισης συστήματος ΦΒ Huawei FusionSolar, προετοιμάστε μια κάρτα SIM με βάση τις απαιτήσεις κυκλοφορίας του παρακάτω πίνακα.
- Πριν από την εγκατάσταση μιας κάρτας SIM, θα πρέπει να αφαιρέσετε τη συσκευή Dongle από τον αντιστροφέα.

Συνιστώμενη μηνιαία κίνηση για αγοράς κάρτας SIM	Υποστήριξη κυκλοφορίας
Αντιστροφείς	10 MB + 4 MB x Αριθμός αντιστροφέων
Με μετρητές ισχύος ή έξυπνους αισθητήρες ισχύος	3 MB x αριθμός μετρητών ισχύος ή έξυπνους αισθητήρες ισχύος
Με μετεωρολογικούς σταθμούς	3 MB x Αριθμός μετεωρολογικών σταθμών
Με έξυπνους βελτιστοποιητές ΦΒ	2 MB + 0,2 MB x Αριθμός έξυπνων βελτιστοποιητών ΦΒ



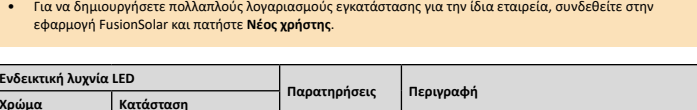
2. Εγκαταστήστε τη συσκευή Dongle.



ΣΗΜΕΙΩΣΗ

Βεβαιωθείτε ότι έχει ενεργοποιηθεί η πλευρά AC και DC του αντιστροφέα.

3. Εγκαταστήστε την εφαρμογή FusionSolar και εκτελέστε τον Οδηγό εγκατάστασης. Για λεπτομέρειες, ανατρέξτε στον αντίστοιχο Γρήγορο οδηγό της εφαρμογής FusionSolar. Κατά τη διάρκεια της αναβάθμισης της εφαρμογής FusionSolar, ελέγξτε τον κωδικό QR για να πραγματοποιηθεί η λήψη του αντίστοιχου βιβλίου σύμφωνα με την έκδοση της εφαρμογής που λήφθηκε. Εάν η εργασία έχει εκτελεστεί, αγνοήστε την.



ΣΗΜΕΙΩΣΗ

- Μπορείτε να λάβετε τις παραμέτρους της κάρτας SIM από τον πάροχο της κάρτας SIM. Για λεπτομέρειες σχετικά με τον τρόπο χρήσης της εφαρμογής FusionSolar, σαρώστε τον κωδικό QR για να λάβετε τη σχετική τεκμηρίωση.
- Για να δημιουργήσετε πολλαπλούς λογαριασμούς εγκατάστασης για την ίδια εταιρεία, συνδεθείτε στην εφαρμογή FusionSolar και πατήστε **Νέος χρήστης**.

Ενδεικτική λυχνία LED		Παρατηρήσεις	Περιγραφή
Χρώμα	Κατάσταση		
ΔΥ	Απενεργοποιημένο	Κανονικό	Η συσκευή Dongle δεν είναι ασφαλισμένη ή δεν είναι ενεργοποιημένη.
Κίτρινο (ταυτόχρονα αναβοσβήνει πράσινο και κόκκινο)	Σταθερά αναμμένο		Η συσκευή Dongle είναι στερεωμένη και ενεργοποιημένη.
Πράσινο	Αναβοσβήνει σε κύκλο 2 δευτερολέπτων (ενεργοποιημένο για 0,1 δευτ. και στη συνέχεια σβηστό για 1,9 δευτ.)	Κανονικό	Κλήση (διάρκεια <1 λεπτό)
	Αναβοσβήνει σε μεγάλα διαστήματα (ενεργοποιημένο για 1 δευτ. και στη συνέχεια σβηστό για 1 δευτ.)	Μη φυσιολογικό	Εάν η διάρκεια είναι μεγαλύτερη από 1 λεπτό, οι ρυθμίσεις παραμέτρου 4G είναι εσφαλμένες. Εκτελέστε επαναφορά των παραμέτρων.
	Σταθερά αναμμένο	Κανονικό	Η σύνδεση κλήσης έχει ρυθμιστεί με επιτυχία (διάρκεια <30s).
Κόκκινο	Αναβοσβήνει σε σύντομα διαστήματα (ενεργοποιημένο για 0,2 δευτ. και στη συνέχεια σβηστό για 0,2 δευτ.)	Μη φυσιολογικό	Εάν η διάρκεια είναι μεγαλύτερη από 30 δευτ., οι ρυθμίσεις των παραμέτρων του συστήματος διαχείρισης είναι εσφαλμένες. Εκτελέστε επαναφορά των παραμέτρων.
	Αναβοσβήνει σε σύντομα διαστήματα (ενεργοποιημένο για 0,2 δευτ. και στη συνέχεια σβηστό για 0,2 δευτ.)	Κανονικό	Επιτυχής σύνδεση με το σύστημα διαχείρισης.
Εναλλασσόμενη αναλαμπή με κόκκινο και πράσινο χρώμα	Αναβοσβήνει σε σύντομα διαστήματα (εναλλασσόμενο για 0,2 δευτ. και στη συνέχεια σβηστό για 0,2 δευτ.)	Μη φυσιολογικό	Η συσκευή Dongle είναι ελαττωματική. Αντικαταστήστε τη συσκευή Dongle.
	Αναβοσβήνει σε μεγάλα διαστήματα (κόκκινο για 1 δευτερόλεπτο και στη συνέχεια πράσινο για 1 δευτερόλεπτο)		Η συσκευή Dongle δεν διαθέτει κάρτα SIM ή η κάρτα SIM έχει κακή επαφή. Ελέγξτε αν η κάρτα SIM έχει εγκατασταθεί ή έχει καλή επαφή. Εάν όχι, εγκαταστήστε την κάρτα SIM ή αφαιρέστε και εισαγάγετε την κάρτα SIM.
Εναλλασσόμενη αναλαμπή με κόκκινο και πράσινο χρώμα	Αναβοσβήνει σε σύντομα διαστήματα (εναλλασσόμενο για 0,2 δευτερόλεπτα και στη συνέχεια σβηστό 0,2 δευτερόλεπτα)	Κανονικό	Η συσκευή Dongle αποτυγχάνει να συνδεθεί στο σύστημα διαχείρισης επειδή δεν έχει σήμα, έχει αδύναμο σήμα ή δεν υπάρχει κυκλοφορία. Εάν η συσκευή Dongle είναι αζήτητα συνδεδεμένη, ελέγξτε το σήμα της κάρτας SIM μέσω της εφαρμογής. Εάν δεν λαμβάνεται σήμα ή η ισχύς του σήματος είναι εξασθενημένη, επικοινωνήστε με τον πάροχο. Ελέγξτε κατά πόσο η χρέωση και η κίνηση της κάρτας SIM είναι φυσιολογικές. Εάν όχι, επαναφορτίστε την κάρτα SIM ή αγοράστε χωρητικότερη κίνηση.
	Αναβοσβήνει σε σύντομα διαστήματα (κόκκινο για 1 δευτερόλεπτο και στη συνέχεια σβηστό 0,2 δευτερόλεπτα)	Κανονικό	Δεν υπάρχει επικοινωνία με τον αντιστροφέα <ul style="list-style-type: none"> Αφαιρέστε και τοποθετήστε τη συσκευή Dongle. Ελέγξτε αν οι αντιστροφείς αντιστοιχούν στη συσκευή Dongle. Συνδέστε τη συσκευή Dongle σε άλλους αντιστροφείς. Ελέγξτε αν η συσκευή Dongle ή η θύρα USB του αντιστροφέα είναι ελαττωματικές.

3 Παράμετροι απόδοσης

Βασικές παράμετροι

Λειτουργία εγκατάστασης	Plug-and-play (ισχύει μόνο για μεταρροπείς)	Τύπος κάρτας SIM	Τυπικές κάρτες SIM (25 mm x 15 mm)
Ενδεικτικό	Ενδεικτική λυχνία LED	Τυπική κατανάλωση ισχύος	3,5 W
Διαστάσεις (Π x Υ x Β)	130 mm x 48 mm x 33 mm	Θερμοκρασία λειτουργίας	-30 °C έως +65 °C
Καθαρό βάρος	90 g	Σχετική υγρασία	5% RH έως 95% RH
Βαθμός προστασίας από διείσδυση	IP65	Θερμοκρασία αποθήκευσης	-40 °C έως +70 °C

Πρότυπο και ζώνη συχνότητας

SDongleA-03-CN	LTE FDD: B1, B3, B8 LTE TDD: B38, B39, B40, B41 DC-HSPA+/HSPA+/UMTS: B1, B5, B8, B9 TD-SCDMA: B34, B39 GSM/GPRS/EDGE: 900 MHz, 1800 MHz
SDongleA-03-EU	LTE FDD: B1, B3, B8, B7, B8, B20 LTE TDD: B38, B40 WCDMA/HSDPA/HSPA/HSPA+: B1, B8 GSM/GPRS/EDGE: 900 MHz, 1800 MHz
SDongleA-03-AU	LTE FDD: B1, B2, B3, B4, B5, B7, B8, B28 LTE TDD: B40 WCDMA: B1, B2, B5, B8 GSM: 850 MHz, 900 MHz, 1800 MHz, 1900 MHz
SDongleA-03-JP	LTE FDD: B1, B3, B8, B18, B19, B26 LTE TDD: B41 WCDMA: B1, B6, B8, B19
SDongleA-03-KR	LTE FDD: B1, B3, B5, B7 WCDMA: B1

4 Λήψη τεκμηρίωσης

ΣΗΜΕΙΩΣΗ

Μπορείτε να αποκτήσετε την τελευταία έκδοση αυτού του εγγράφου σαρώνοντας τους παρακάτω κωδικούς QR.

